

外貨ネクストネオは、両建ての「なし」「あり」によって、取引方法が大きく異なります。

### ⚠ 注意

※初期設定では、両建設定は [ なし ] となっています。

※両建設定が [ なし ] となっている場合、最も約定日時の古い順にポジションが決済されるため、塩漬けなど決済対象といたくないポジションを保有している場合は十分にご注意ください。

※両建て取引を行なった場合、スプレッドコストを二重に負担すること、およびスワップポイントに逆ザヤが生じる可能性がありますのでご注意ください。

※各取引ツール（リッチアプリ版 / スマートフォンアプリ版 / モバイルアプリ版）は個別に設定が必要です。リッチアプリ版で両建設定を [ なし ] から [ あり ] に設定を変更されても、スマートフォンアプリ版の設定は両建設定は [ なし ] のままとなります。複数の取引ツールをご利用の際はそれぞれの設定を必ずご確認ください。

## ■ 取引方法 1 両建 [ なし ] の設定

両建の設定が [ なし ] となっている場合、スピーディーな取引に最適なネットイング方式の取引となり、約定日時の古い順にポジションが決済されます。決済するポジションが存在しない場合は、新規注文として注文が成立します。また、[ ワンクリック注文 ] に設定することで、ワンクリックで注文が成立します。両建 [ なし ] の設定の場合、画面上部に [ 両建なし ] と表示されます。

### [ 特徴 ]

- 1 スピーディーな取引に最適です。
- 2 最も約定日時の古い順にポジションが決済されます。
- 3 保有しているポジションより多い数量の注文を発注した場合、新規注文として成立します。ポジションは、指定して決済することも可能です。

外為 太郎様 (1000001) **両建なし** 前回ログイン日:12/09/

チャート 入出金 履歴検索/報告書 サポート/サービス情報 操作マニ

3,191	有効評価額	2,997,449	必要保証金額	35,042
-------	-------	-----------	--------	--------

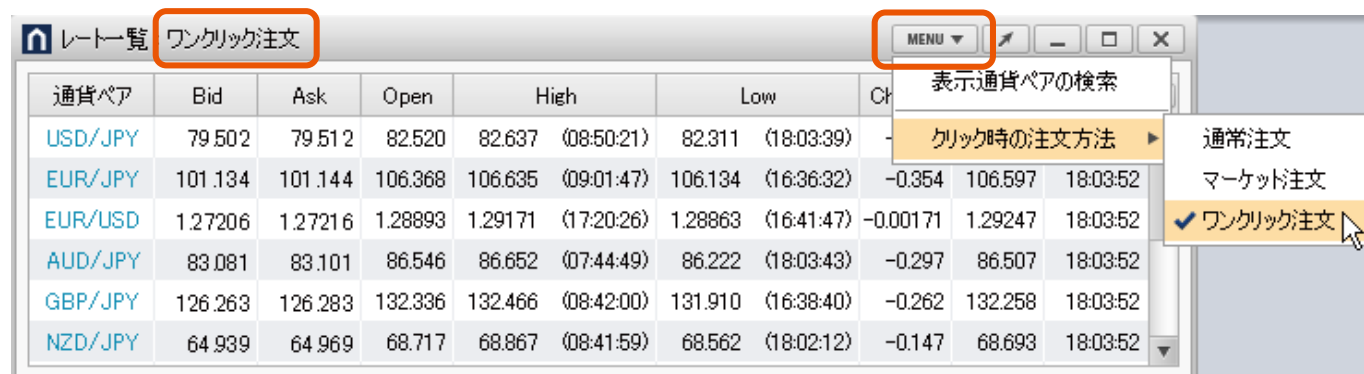
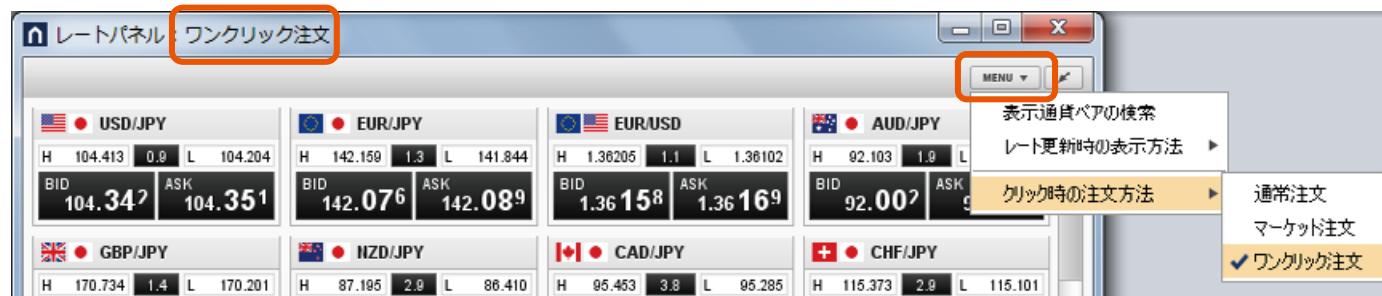
注文 レートパネル レート一覧 チャート 注文

## ワンクリック注文の設定方法

### 設定方法①

**MENU** をクリックして、[ クリック時の注文方法 ] から [ ワンクリック注文 ] を選択します。

ウィンドウ上部に「ワンクリック注文」と表示されます。



### ⚠ 注意

※ワンクリック注文を選択された場合、両建設定が [ あり ] となっても両建にはなりません。

※ワンクリック決済を有効にすると、売買したい通貨ペアの売り又は買いをクリックすると確認画面なしで注文が発注されるため、誤発注等の危険が高まります。

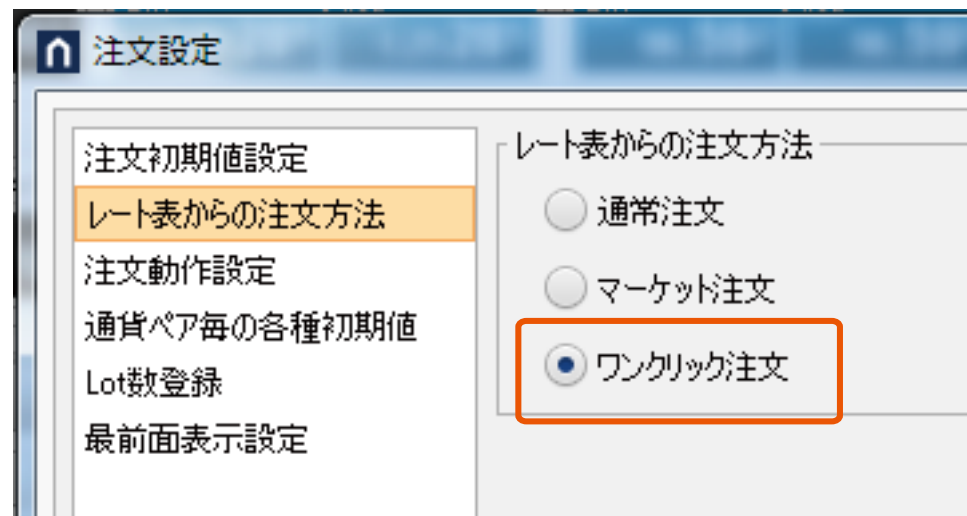
※【MENU】→【クリック時の注文方法】より注文方法を選択した場合、一度レートパネルやレート一覧を閉じてしまうと設定は維持されません。

## 設定方法②

メニュー [ 設定 ] > [ 注文設定 ] を選択します。



「レート表からの注文方法」で、「ワンクリック注文」を選択します。



### ⚠ 注意

※ワンクリック注文を選択された場合、両建設定が [ あり ] となっても両建にはなりません。

※ワンクリック決済を有効にすると、売買したい通貨ペアの売り又は買いをクリックすると確認画面なしで注文が発注されるため、誤発注等の危険が高まります。

※ここでの設定は、既にかかれているレート表には反映されません。レートパネル、レート一覧それぞれの右上に表示されている【MENU】→【クリック時の注文方法】より注文方法を変更するか、一度ウィンドウを閉じてから再表示してください。

## 注文例

### 例 1 保有しているポジションより少ない数量の注文を出す場合

米ドル / 円の買ポジションを 30Lot 保有している状態で、米ドル / 円の売注文を 20Lot 発注すると、保有している 30Lot のうち 20Lot が決済され、保有ポジションは 10Lot となります。

※ 1Lot=1 千通貨、10Lot=1 万通貨

- 1 米ドル / 円の買ポジションを 30Lot 保有
- 2 20Lot の売注文を発注
- 3 10Lot の買ポジションが残る



### 例 2 保有しているポジションと同数量の注文

米ドル / 円の買ポジションを 30Lot 保有していて、米ドル / 円の売注文を 30Lot 発注すると、ポジションの保有ポジションは 0 となります。

※ 1Lot=1 千通貨、10Lot=1 万通貨

- 1 米ドル / 円の買ポジションを 30Lot 保有
- 2 30Lot の売注文を発注
- 3 保有ポジションは「0」となる



### 例 3 保有しているポジションより多い数量の注文

米ドル / 円の買ポジションを 30Lot 保有していて、米ドル / 円の売注文を 40Lot 発注すると、既に保有している 30Lot は決済注文として決済され、10Lot が新規注文として成立します。その結果、保有ポジションは売ポジション 10Lot となります。

※ 1Lot=1 千通貨、10Lot=1 万通貨

- 1 米ドル / 円の買ポジションを 30Lot 保有
- 2 40Lot の売注文を発注
- 3 保有ポジションは売ポジション 10Lot となる



## ■ 取引方法2 両建 [あり] の設定

両建の設定が [あり] となっている場合、両建が可能です。なお、必要保証金は、買ポジション、売ポジションで数量の多い方が採用されます (Max 方式)。両建 [あり] の設定の場合、画面上部に「両建あり」と表示されます。



### [ 特徴 ]

- ① 両建が可能です。
- ② 必要保証金は、買ポジション、売ポジションのうち、数量の多い方のみを採用します。(MAX 方式)

### 注文例

#### 例 同通貨ペアの反対売買の注文

米ドル / 円の買ポジションを 30Lot 保有していて、米ドル / 円の売注文を 30Lot 発注すると、買ポジション 30Lot、売ポジション 30Lot を両建して保有します。

※ 1Lot=1 千通貨、10Lot=1 万通貨

① 米ドル / 円の買ポジションを 30Lot 保有

② 30Lot の売注文を発注

③ 買ポジションを 30Lot、売ポジションを 30Lot 保有の両建てとなる

買 買 買 30Lot

+

売 売 売 30Lot

=

買 買 買 + 売 売 売  
30Lot 30Lot